

Connect & Go



BEHANDELING IMMUNOTHERAPIE
MET DE ELASTOMEER POMP MAAKT
DE ONCOLOGIE-PATIËNT MOBIEL

Immunotherapie kan via een ambulante infuuspomp worden toegediend. Het voordeel hiervan is dat de patiënt zich mobiel door het ziekenhuis kan verplaatsen en niet meer gebonden is aan een stoel op de dagbehandeling.

Er zijn mechanische- en elastomeerinfuuspompen. De elastomeerpomp is zelfregulerend en daardoor lichter. Beide werken op elastische energie, die wordt gegenereerd door een elastomeer in de wand van het reservoir, dat door vullen op spanning wordt gebracht. Er ontstaat een positieve druk, waardoor de inhoud via de toedieningslijn uit het reservoir stroomt.

De Intermate[®] is een elastomeerpomp die gebruikt kan worden. In deze folder vindt u meer informatie over de toediening van immunotherapie via een elastomeerpomp.



WIE KOMEN IN AANMERKING VOOR DEZE BEHANDELING?

- Alle patiënten die immunotherapie krijgen (monotherapie PD-1).

WANNEER?

- Om de veiligheid te waarborgen wordt bij alle patiënten de eerste (1-3) toedieningen (afhankelijk van ziekenhuis protocol) per normaal infuus gegeven.
- Daarna wordt in overleg met de patiënt besloten (al dan niet) over te gaan op de toediening per Intermate[®].

VOORBEREIDING OP DE BEHANDELING PATIËNT

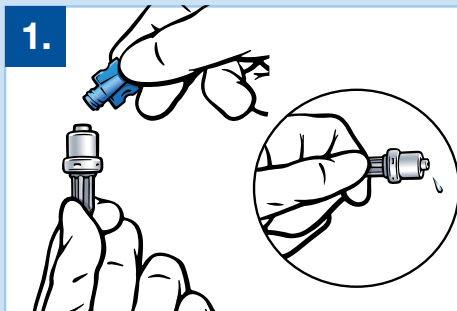
Wanneer is besloten de immunotherapie met de Intermate[®] toe te dienen krijgt de patiënt duidelijke patiënteninformatie mee.

VOORBEREIDING VOOR DE BEHANDELLAAR

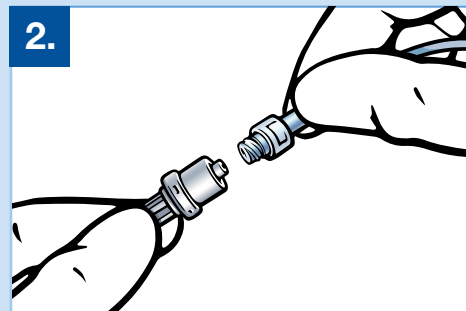
Haal de immunotherapie 30 minuten voor de behandeling uit de koelkast. De therapie moet op kamertemperatuur toegediend worden.

AANSLUITINSTRUCTIES

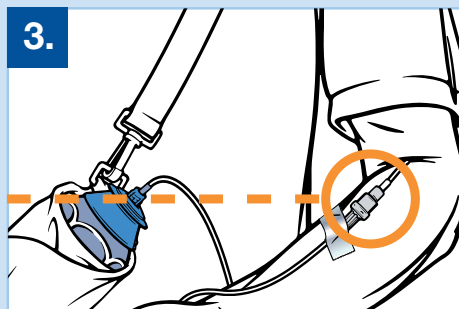
Sluit de Intermate[®], met daarin de immunotherapie, aan op een poortkatheter.



1. Verwijder het gevleugelde luerhoedje van het luer slot aan het distale einde. Bevestig dat de inhoud stroomt.



2. Sluit de distale Luer Lock aan op de katheter van de patiënt. Indien nodig, maakt u de katheter los om de vloeistofstroom op gang te brengen.

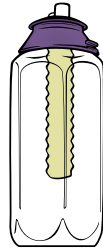


3. Plaats het midden van het apparaat op dezelfde hoogte als het Luer Lock aan het distale einde.

- Bij normaal volume moet de pomp 20% onder gevuld zijn om ervoor te zorgen dat de pomp binnen het uur leeg is.
- Dekt de poortkatheternaald/ het insteekpunt van het katheter af met een steriel verband.
- Noteert het tijdstip waarop de Intermate[®] leeg moet zijn op de Intermate[®].
- Daarna kan de patiënt vrij bewegen in het ziekenhuis.
- Vervolgens komt de patiënt naar de dagbehandeling en wordt de Intermate[®] afgekoppeld en kan de patiënt naar huis.

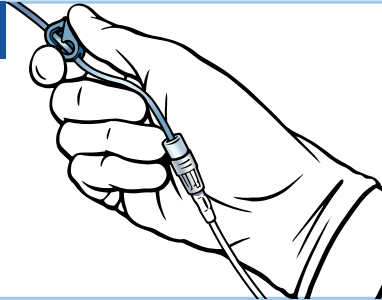
INSTRUCTIES VOOR HET LOSKOPPELEN

1.



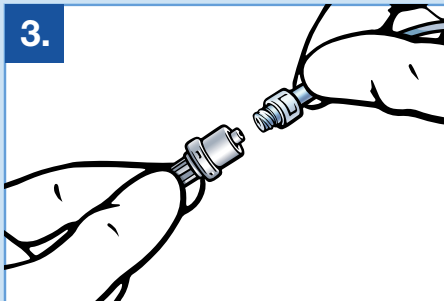
Wacht tot er minder dan 10% volume over is in het apparaat voordat u de verbinding verbreekt.

2.



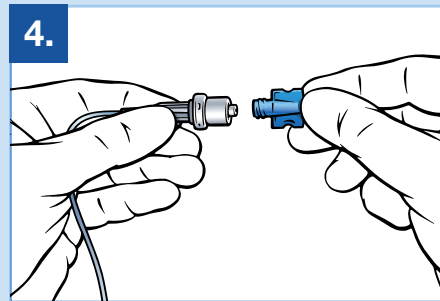
Klem de katheter van de patiënt af.

3.



Koppel het de pomp los van de katheter van de patiënt.

4.



Plaats de gevleugelde luerdop terug op het uiteinde van de slangen van de pomp Gooi het apparaat na eenmalig gebruik weg volgens de plaatselijke voorschriften.

HET VERLOOP VAN DE BEHANDELING

- In de Intermate[®] bevindt zich een ballon met daarin de immunotherapie. Bij het aansluiten is de ballon volledig gevuld met vloeistof: vanaf het moment van aansluiten loopt deze ballon langzaam leeg.
- Controleer via de indicatorlijnen op het omhulsel van de elastomeerpomp of de immuuntherapie met de juiste snelheid inloopt.
- De patiënt draagt de Intermate[®] in een buidel tasje rond de hals of op de heup.



- Let erop dat de infuuslijn mooi opgerold is en nergens achter kan blijven haken. Te grote trekkracht op de infuuslijn of de poortkatheternaald leidt tot beschadiging van de infuuslijn. Ook kan de naald uit de poortkatheter schieten, met vloeistoflekkage als gevolg.
 - Zorg ervoor dat het hoogteverschil tussen de Intermate® en de katheter ongeveer hetzelfde blijft, zodat de vloeistof in de Intermate® continu op dezelfde snelheid inloopt.
 - Vermijd dat de patiënt te grote temperatuurverschillen ervaart. In de winter bij voorkeur dicht tegen het lichaam.
 - Zorg ervoor dat het verband op de katheter goed gefixeerd en droog blijft.
 - De inloopduur kan en mag 15% afwijken.
 - De Intermate® is volledig leeg wanneer er enkele ‘bobbels’ te zien zijn in de lege ballon.
-

NA DE BEHANDELING

- Een lege Intermate® kan gewoon aangesloten blijven totdat de pomp op de dagbehandeling wordt afgekoppeld.
- De Intermate® mag niet bij het gewone afval, maar uitsluitend bij het ziekenhuisafval.

COMPLICATIES

Instrueer de patiënt direct terug te gaan naar de dagbehandeling als de volgende verschijnselen optreden.

- Koorts boven 38,5 °C;
- Koude rillingen, misselijkheid, braken, jeuk, moeite met ademen;
- Onwel wordt;
- Pijn, roodheid, jeuk, moeite met ademen of een onderhuidse bobbel rond de katheterpoort.

Connect & Go



MAAKT DE ONCOLOGIE-PATIËNT MOBIEL

Voor meer informatie over Connect & Go
scan de QR-code en bekijk de webinar
"60 minute update in IO".



Deze folder is ontwikkeld door het Erasmus Medisch Centrum en
het Maxima Medisch Centrum.

Voor meer informatie over de elastomeerpomp, neem contact op met
Baxter Nederland B.V. via +31 (0) 30 2488 911.