



**Maatschappelijk  
Verantwoord  
Beleggen  
Coöperatie VGZ**



COÖPERATIE VGZ  
Voorop in gezondheid en zorg.  
Voor iedereen.

## Inhoudsopgave

Missie & Visie	3
Ambitie & Doelstelling	4
Uitgangspunten	5
ESG Due diligence & Denkkader	6
Aanpak	9
Screening & Monitoring	17
Verantwoordelijkheid	17
Bijlage 1 Voetnoten	18



## Missie & Visie

Als belegger is Coöperatie VGZ niet alleen geïnteresseerd in de financiële rendementen van haar beleggingen maar evenzeer in de maatschappelijke impact die teweeg wordt gebracht. De purpose van VGZ is namelijk om Nederland gezonder te maken. Vanuit het geloof in de sturende werking van geld kan hier via de beleggingen invloed op worden uitgeoefend. Daarbij is de rol van samenwerking met andere partijen van grote toegevoegde waarde. “Samen staan we sterker” is hierbij de overtuiging. Uiteindelijk streven we met onze beleggingen een betere wereld na, voor iedereen, waarbij we koersen op ons duurzaamheidskompas en ESG-factoren/aspecten.

Wij erkennen dat het onze maatschappelijke plicht is om de overgang naar een duurzame samenleving te ondersteunen. Deze overweging is opgenomen in het denkkader en illustreert dat bedrijven en landen zouden moeten opereren binnen de planetaire grenzen en de sociale fundamenten van de samenleving moeten respecteren. Daarom streven wij ernaar te beleggen in bedrijven die opereren in overeenstemming met deze veilige en rechtvaardige ruimte of die de overgang daar naartoe maken.



## Ambitie & Doelstelling

We willen met onze beleggingen zoveel mogelijk positieve en zo min mogelijk negatieve impact genereren. Ook willen we duurzaamheidsrisico's vermijden die de waarde van beleggingen negatief kunnen beïnvloeden. Eind 2023 willen we koploper zijn onder de Nederlandse zorgverzekeraars op het gebied van Maatschappelijk Verantwoord Beleggen (MVB). Voor 2022 ligt de focus op de thema's gezondheid en klimaat. Het thema gezondheid binnen beleggen ligt dicht bij onze eigen bedrijfsvoering, klimaatrisico is een systemisch en financieel materieel risico dat andere risico's versterkt. De lat ligt hoog en de rest van de markt timmert ook stevig aan de weg, dit alles betekent dat substantiële inspanningen nodig zijn om de ambities te realiseren.

**Klimaatambitie:** de portefeuille minimaal in lijn brengen met het 1,5 graad scenario in het klimaatakkoord van Parijs.

**Gezondheidsambitie:** zorg betaalbaarder en toegankelijker maken, onder andere door farmaceuten aan te spreken op hun gedrag middels actief rentmeesterschap.

### Koppeling met VN-ontwikkelingsdoelen

Het MVB beleid is te koppelen aan veel van de duurzame ontwikkelingsdoelen van de Verenigde Naties (SDG's). Dat zijn de volgende doelen:

- Geen honger (SDG 2)
- Goede gezondheid en Welzijn (SDG 3)
- Gender gelijkheid (SDG 5)
- Schoon water en sanitair (SDG 6)
- Betaalbare en duurzame energie (SDG 7)
- Eerlijk werk en Economische Groei (SDG 8)
- Ongelijkheid verminderen (SDG 10) (focus op health-inequality)
- Verantwoorde consumptie en productie (SDG 12)
- Klimaatactie (SDG 13)
- Leven in het water (SDG 14) in kader van biodiversiteit
- Leven op het land (SDG 15) in kader van biodiversiteit
- Partnerschap om doelstellingen te bereiken (SDG 17)

De focus ligt zoals aangegeven op gezondheid en klimaat, ofwel SDG 3 en SDG 13. Daar waar mogelijk hanteert Coöperatie VGZ tijdgebonden en op wetenschap gebaseerde doelstellingen.

### Roadmap komende jaren

#### 2022:

- Uitvoering volledig ingeregeld met ESG Fiduciair Partner conform beleid zoals hier beschreven.
- Actieplan opstellen om klimaatambities te realiseren.
- Nader onderzoek impact beleggen en mogelijk eerste investeringen.
- Teamuitbreiding op engagement en mogelijk impact beleggen.

#### 2023 en verder:

- Verbreding van thematiek.
- Impact investing portefeuille opbouwen.
- Beleid en uitvoering verder doorontwikkelen naar aanleiding van ontwikkelingen.
- Werken aan realisatie van gestelde doelen zoals reductie uitstoot broeikasgassen.

## Uitgangspunten

Aan ons MVB-beleid liggen de volgende overtuigingen ten grondslag:

- Geloof in de sturende werking van geld.
- Financieel en maatschappelijk rendement kunnen hand in hand gaan.
- Rekening houden met ESG & klimaatrisico's leidt tot:
  - beter rendement van de markt als geheel (ook wel bèta genoemd) door effectieve engagement.
  - beter rendement ten opzichte van de markt als geheel (ook wel alpha genoemd) zodra ESG & klimaat meer wordt ingeprijsd.
- Daarbij is de rechtvaardigheid van de transitie van groot belang.
- Duurzaam beleggen draagt bij aan de reputatie van VGZ.

Bij ons MVB-beleid wordt daarnaast rekening gehouden met diverse nationale en internationale richtlijnen en ESG -uitgangspunten:

- Mensenrechten - conform de door de Verenigde Naties aangenomen Universele Verklaring uit 1948 en aanvulling uit 1966, de Richtlijnen voor het bedrijfsleven en de rechten van de mens uit 2011.
- Arbeidsrechten - conform de vier fundamentele principes en rechten van de International Labour Organisation (ILO) en de Tripartite ILO-verklaring inzake multinationale verzekeringen en sociaal beleid uit 1977 en aanvulling uit 2000.
- Supplementary Convention on the Abolition of Slavery, the Slave Trade, and Institutions and Practices Similar to Slavery, 1956
- Slavery Convention, 1926
- Convention on the Rights of the Child, 1989
- Corporate governance - conform de normen voor corporate governance van de OESO.
- Het milieu - conform de Rio Declaration on Environment and Development.
- Het bestrijden van corruptie - conform de OESO richtlijnen voor multinationale ondernemingen.
- Nederlandse Stewardship Code en artikel 5:86 van de Wet op het financieel toezicht (Wft).
- United Nations Principles for Responsible Investment.
- United Nations Global Compact principes.
- United Nations Guiding Principles for Business and Human Rights.
- Aanbevelingen van de Taskforce on Climate related Financial Disclosure (TCFD).
- Het Klimaatakkoord.

Daarnaast heeft Coöperatie VGZ zich gecommitteerd aan het IMVO Convenant van de Verzekeringssector en het klimaatcommitment in de financiële sector.



# ESG Due diligence & Denkkader

## ESG Due diligence

Hieronder wordt kort ingegaan op hoe de 6 stappen van het ESG due diligence proces zijn ingeregeld ten aanzien van de beleggingen van Coöperatie VGZ en de verbanden met de verschillende beleidselementen. Dit alles conform de afspraken in het IMVO-convenant.

### 1. Integratie Maatschappelijk Verantwoord Ondernemen (MVO) in beleid en managementsystemen:

binnen Coöperatie VGZ is een CPSO aangesteld die in brede zin verantwoordelijk is voor MVO en daar ook over rapporteert. Ten aanzien van beleggingen is de afdeling Vermogensbeheer & Treasury (V&T) verantwoordelijk voor de uitvoering van het beleggingsbeleid. De totstandkoming van het beleid is de verantwoordelijkheid van de afdeling Financiën. V&T rapporteert op kwartaalbasis over MVB.

### 2. Identificeer en beoordeel negatieve gevolgen in activiteiten, toeleveringsketens en zakelijke relaties:

dit is ingeregeld door middel van de activiteiten zoals beschreven in de paragrafen actief rentmeesterschap, uitsluiten en ESG-integratie. Inzicht in negatieve bijdragen is inzichtelijk middels het ESG dashboard. Hier worden negatieve SDG-bijdragen ook onderdeel van, de uitstoot van broeikasgassen en het gebruik van schaars water zijn reeds opgenomen.

### 3. Stop, voorkom of beperk negatieve gevolgen:

dit is ingeregeld middels actief rentmeesterschap, ESG-integratie en het uitsluitingsbeleid.

### 4. Monitor praktische toepassing en resultaten:

dit is ingeregeld middels actief rentmeesterschap en ESG-integratie.

### 5. Communiceer hoe gevolgen worden aangepakt:

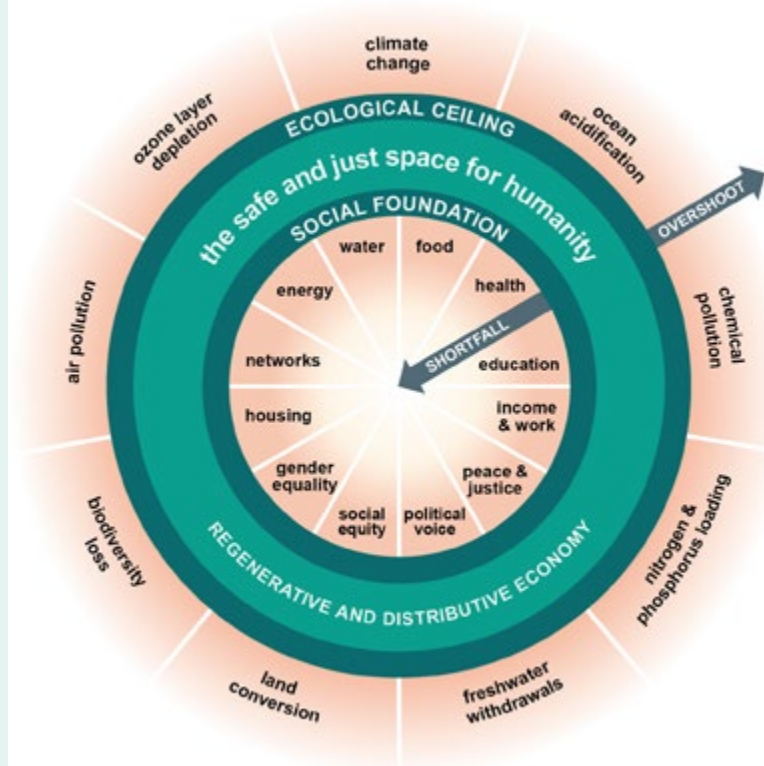
via de website communiceren wij op transparante wijze over ons actief rentmeesterschap via stem- en engagement rapportages.

### 6. Indien van toepassing, zorg voor herstelmaatregelen of werk hieraan mee:

herstel en verhaal is onderdeel van de engagement die de ESG fiduciair partner namens Coöperatie VGZ uitvoert. Er wordt gestuurd op beëindiging van de schending (als dat nog niet is gebeurd), het herstellen van de schade, het compenseren van slachtoffers en het voorkomen van misstanden in de toekomst.

## Denkkader

Onderstaande figuur is een weergave van een duurzame samenleving die de kaders van de Planetary Boundaries (Rockström et al., 2019) en de donuteconomie (Raworth, 2018) combineert. De figuur toont het denkkader en gedachtengoed dat ten grondslag ligt aan het MVB-beleid.



De figuur maakt duidelijk dat er een veilige en rechtvaardige ruimte bestaat waarbinnen de mensheid zou moeten opereren. Dit is de groene donut in de figuur. In een duurzame samenleving overschrijdt de milieudruk de planetaire grenzen (buitenste donkergroene ring) niet. Ook schiet het welzijn in een duurzame samenleving niet tekort (binnenste donkergroene ring).

In de rode zones gelden ethische ondergrenzen waarbuiten veroorzakers van bepaalde gedragingen of negatieve effecten van belegging worden uitgesloten (onacceptabel gedrag). Hieronder vallen ook activiteiten en producten die door Coöperatie VGZ als onethisch worden beschouwd, zoals de productie en distributie van tabak, waarvoor omzetgrenzen zijn gedefinieerd. Hierover meer in de paragraaf uitsluiten.

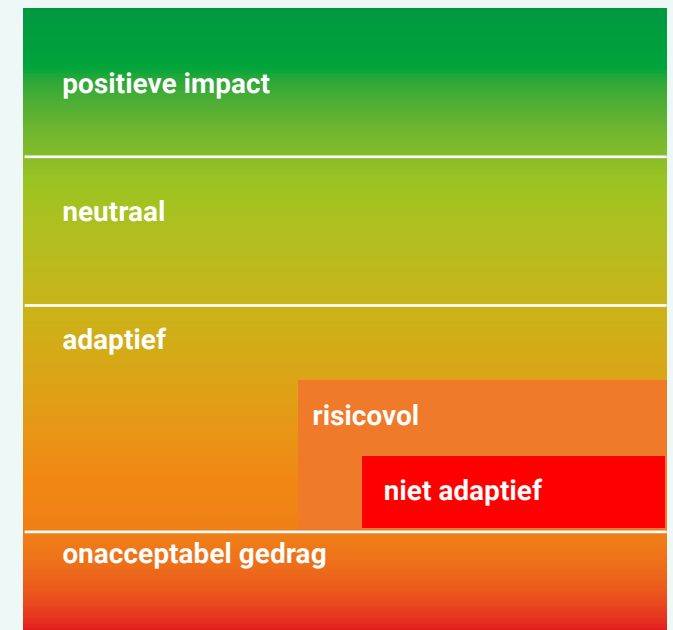
In het restant van de rode zones zijn bedrijven en overheden actief waarbij transitie en andere ESG-risico's aanwezig zijn. Met deze partijen zal getracht

worden gedragsverbeteringen te bereiken door middel van engagement, tenzij bepaalde omzetgrenzen worden overschreden voor bepaalde activiteiten. In dat geval wordt uitgesloten. Ook partijen die als niet-adaptief worden aangemerkt, worden uitgesloten. Dit zijn partijen die, met name op het gebied van milieu en klimaat, niet de juiste stappen zetten en/of verbeterplannen hebben.

Met een selectie van de partijen die als risicovol worden geclassificeerd wordt engagement opgestart. Deze selectie komt tot stand op basis van de prioritering van thema's. In eerste instantie zijn dit gezondheid en klimaat.

Dit gedachtengoed vertaalt zich naar onderstaande figuur waarin bedrijven worden ingedeeld in zones.

De bedrijven in het onderste rode gebied opereren beneden de ethische ondergrens en worden daarom uitgesloten (onacceptabel gedrag). De niet-adaptieve bedrijven tonen geen verbeteringen en worden om die reden ook uitgesloten. Met een selectie van bedrijven die als risicovol worden geclassificeerd wordt engagement gevoerd. Mocht dit niet tot de gewenste resultaten leiden dan zal de classificatie worden aangepast naar niet-adaptief. Anderzijds wordt periodiek geëvalueerd of bedrijven die eerder werden uitgesloten hun gedrag hebben verbeterd en weer ingesloten kunnen worden.



## Drijfveren

Om bedrijven te kunnen classificeren in bovenstaand raamwerk wordt gekeken naar 7 drijfveren, 4 op het gebied van Milieu (E) en 3 op Sociaal (S) en Governance (G) gebied.

Alle denkbare (sub)onderwerpen zijn hieronder te vatten zoals gezondheid, klimaat en biodiversiteit.



## Drivers

Gebruik fossiele brandstoffen	Beheer van het gebruik van fossiele brandstoffen, met gevolgen voor onder meer klimaatverandering, luchtverontreiniging, de beschikbaarheid van energie en de menselijke gezondheid.
Waterverbruik	Beheer van het zoetwatergebruik in gebieden met waterschaarste, met gevolgen voor onder meer de beschikbaarheid van water, de waterkwaliteit, de volksgezondheid en de voedselproductie.
Landgebruik	Omschakeling van land en beheer van natuurlijke hulpbronnen, vooral voor landbouwdoel-einden en zachte grondstoffen, met gevolgen voor klimaatverandering, verlies van biodiversiteit en waterstromen, maar ook voor lokale gemeenschappen en ongelijkheden.
Beheer van chemisch afval	Beheer van toxische en chemische stoffen en gevaarlijk afval en kunststoffen, die emissies in lucht, water en bodem kunnen veroorzaken, met gevolgen voor het milieu en de menselijke gezondheid.
Gedrag & integriteit van organisatie	Acties om een ethisch bedrijfsklimaat te creëren, met gevolgen voor gemeenschappen, rechtvaardigheid en arbeidsomstandigheden. Voor bedrijven heeft dit betrekking op hun eigen bedrijfsmodel, maar ook op de manier waarop zij bedrijven up- en downstream in hun waardeketen behandelen. Voor overheden heeft dit betrekking op de manier waarop zij de mensenrechten, burgerrechten en politieke rechten beheren.
Beheer van menselijk kapitaal	Activiteiten in verband met arbeids- en vakbondsrechten, gezondheid en veiligheid van werknemers en arbeidspraktijken, die van invloed zijn op onderwijskansen en inkomens- en genderongelijkheid.
Beheer van sociaal kapitaal	Maatregelen voor het behoud van de "license to operate" waarvan bedrijven en overheden afhankelijk zijn, met gevolgen voor de mensenrechten, de verhoudingen tussen gemeenschappen, sociale rechtvaardigheid en de toegang tot en betaalbaarheid van bijvoorbeeld gezondheidszorg en financiën.



## Aanpak

Ons MVB-beleid bestaat uit verschillende onderdelen:

- Actief rentmeesterschap (Stemmen & Engagement)
- Uitsluiten
- ESG integratie
- Impact beleggen
- Samenwerken

De eerste drie zaken zijn onderdeel van het ESG Due diligence proces.

### Actief rentmeesterschap (stemmen & engagement)

Actief rentmeesterschap is het actief aanwenden van invloed op bedrijven en overheden teneinde een bijdrage te leveren aan een betere wereld. Actief rentmeesterschap is een belangrijke pijler van MVB en bestaat uit engagement (het gesprek aangaan) met bedrijven en stemmen op aandeelhoudersvergaderingen.

### Engagement

Het is onze overtuiging dat met engagement in beginsel meer wordt bereikt dan met uitsluiten. Door het voeren van een dialoog over onze ESG-thema's en door samen op te trekken met andere beleggers

verwachten we meer invloed te kunnen uitoefenen en resultaat te behalen dan door uitsluiting. De doorlooptijd van een engagementtraject bedraagt doorgaans circa 2 jaar. Dit is mede afhankelijk van de zwaarte van het aangekaarte issue en het initiële tijdpad van het traject. Daarna wordt de positie heroverwogen waarbij het voor de hand ligt het bedrijf of de overheid uit te sluiten.

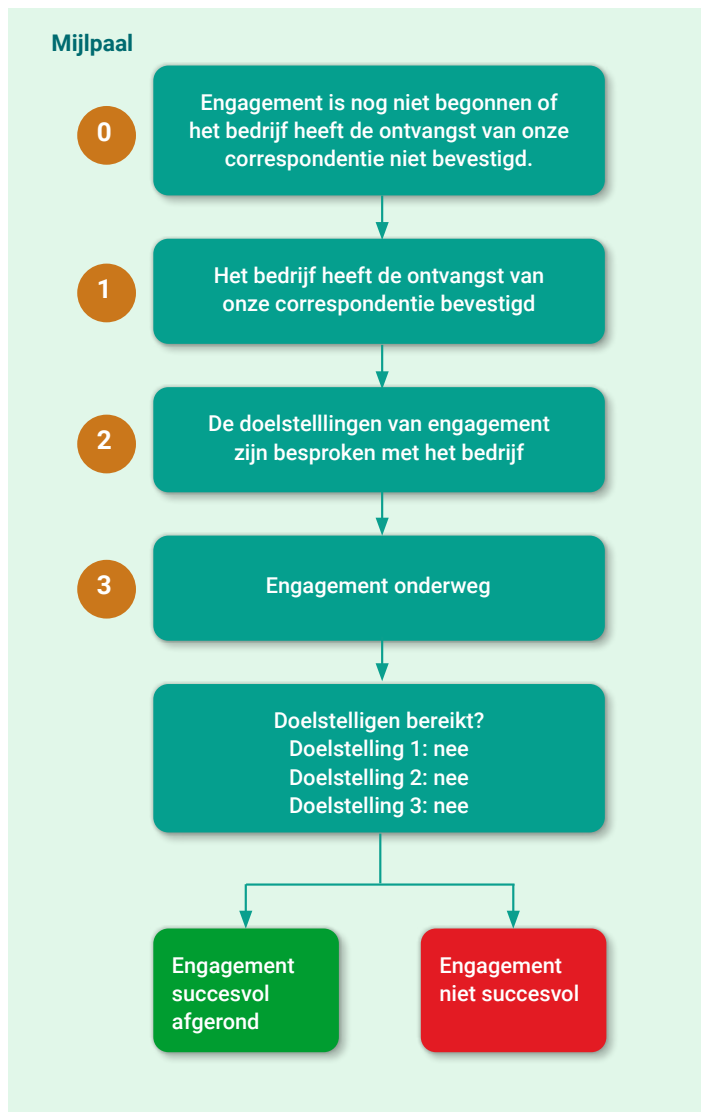
De pro-actieve engagements richten zich met name op de thema's gezondheid, klimaat en onze focus SDG's waarop we proactief het gesprek met bedrijven aangaan om hun gedrag te verbeteren. Daarnaast wordt in bredere zin engagement gevoerd als antwoord op schendingen van ethische standaarden en principes, oftewel responsieve engagements.

De engagements worden gecoördineerd en uitgevoerd door de ESG fiduciair partner en andere institutionele beleggers. Zo kan de impact worden vergroot. Als het beleid en/of gedrag van het bedrijf/overheid niet verbetert - of als het gedrag de grenzen van het toelaatbare overschrijdt - kan uiteindelijk worden besloten het bedrijf/overheid uit te sluiten van belegging. Het engagementtraject kan na uitsluiting overigens alsnog doorgang vinden waarbij dan geen sprake meer is van stemrecht.

Coöperatie VGZ is van mening dat engagement het meest effectief is indien dit aangevuld wordt met een gedegen stembeleid. Het uitoefenen van stemrecht is bij uitstek geschikt om in het verlengde van een engagementtraject kwesties op rechtstreekse en concrete wijze nogmaals bij het management van ondernemingen onder de aandacht te brengen en daarmee onze visie te bekrachtigen.



## Engagement stappenplan



## Stemmen

Het stemrecht wordt ingezet om bedrijven in de gewenste richting te sturen, gebaseerd op ons stembeleid zoals hieronder uiteengezet. Coöperatie VGZ streeft ernaar om te stemmen op alle aandeelhoudersvergaderingen en -voorstellen. In jurisdicties waar dit om praktische of operationele redenen lastig is zal een afweging worden gemaakt van kosten vs. baten.

De gezondheidssector en andere focusthema's en SDG's krijgen bij het stemmen speciale aandacht. Het stemrecht wordt uitgeoefend met de gehele positie in de aandelenportefeuilles, tenzij er in de betreffende jurisdictie sprake is van shareblocks. In dat geval wordt met 75% van de positie gestemd zodat met de resterende 25% gehandeld kan worden.

Het stembeleid wordt uitgeoefend in lijn met eerder genoemde uitgangspunten. Het opgetelde belang waarop we stemmen wordt transparant gecommuniceerd. Daarnaast wordt aangegeven hoe gestemd is.

Het daadwerkelijke stemmen vindt plaats door een gespecialiseerde dienstverlener die stemt op basis van het stembeleid van Coöperatie VGZ. Er wordt dus gebruik gemaakt van proxy-diensten. Bij een selectie van bedrijven waar engagement mee wordt gevoerd, worden stemadviezen door de dienstverlener aan de ESG fiduciair partner en Coöperatie VGZ ter accordering voorgelegd.

### Stemmen op managementvoorstellen

Coöperatie VGZ heeft de Global Stewardship Principles en Global Governance Principles van het International Corporate Governance Network (ICGN) aangenomen als overkoepelende richtlijnen voor best practices op het gebied van governance. Deze principes worden internationaal erkend als de best practice-standaard in corporate governance-kringen (zie [www.icgn.org/policy](http://www.icgn.org/policy)). De ICGN-principes weerspiegelen en onderschrijven de OESO-principes voor corporate governance, evenals aanvullende richtlijnen ontwikkeld door de ICGN.

Op basis van deze richtlijnen wordt gestemd. Bij het beoordelen van de governance van individuele ondernemingen zullen, waar van toepassing, ook marktspecifieke best practices worden gevolgd, zoals uiteengezet in nationale codes en andere erkende best practice-richtlijnen.

Om de impact van de activiteiten te vergroten, zijn de stemkeuzes op twee manieren gekoppeld aan engagementactiviteiten. Ten eerste worden strengere eisen gesteld aan bedrijven in sectoren die financieel materieel zijn. Specifiek als het gaat om het ondersteunen van managementvoorstellen op algemene vergaderingen, worden aanvullende duurzaamheidseisen gesteld met betrekking tot bestuursstructuur, verkiezing van bestuurders, beloning, risicobeheer en bedrijfsherstructureringen.

Ten tweede wordt periodiek geëvalueerd hoe bedrijven waar engagement mee wordt gevoerd reageren op de engagement-inspanningen en hoe de ondernemingen vooruitgang boeken op de tijdens de engagement geïdentificeerde kwesties. Steun aan managementvoorstellen kan worden onthouden wanneer bedrijven onvoldoende reageren of te weinig vooruitgang boeken.

### Stemmen op voorstellen van aandeelhouders

We erkennen en ondersteunen de sterke bijdrage die aandeelhouders leveren aan het vormgeven van de agenda van de algemene vergadering door voorstellen in te dienen. Daarom zijn uitgebreide richtlijnen ontwikkeld voor het stemmen op aandeelhoudersvoorstellen. Aandeelhoudersvoorstellen zijn niet alleen gericht op governance-onderwerpen, maar ook op sociale, ecologische en ethische kwesties. De richtlijnen zijn bedoeld om het risico dat we betrokken raken bij onaanvaardbare activiteiten te minimaliseren. Dit weerspiegelt niet alleen onze wens om best practices te promoten, maar ook de groei van activisme op het gebied van bijvoorbeeld klimaatverandering en waterbeheer.

Om de impact van onze activiteiten te vergroten, zal publiekelijk steun worden uitgesproken voor aandeelhoudersvoorstellen of zelfs worden opgetreden als mede-indiener (co-filing). Bij het overwegen van co-filing wordt rekening gehouden met de volgende factoren:

- of de resolutie in overeenstemming is met de principes en prioriteiten van Coöperatie VGZ;
- of eerder contact is geweest met het bedrijf of eerder een soortgelijke resolutie is gesteund;
- of het bedrijf niet heeft gereageerd op de inspanningen om investeerders te betrekken of te langzaam vooruitgang heeft geboekt bij het aanpakken van het probleem.

Er kan ook overwogen worden om op eigen initiatief aandeelhoudersresoluties in te dienen in gevallen waarin een bedrijf niet heeft gereageerd op engagement-inspanningen of te langzaam vooruitgang heeft geboekt met betrekking tot een kwestie die tijdens een intensieve engagement aan de orde is gesteld.



## Uitsluiten

Coöperatie VGZ hanteert een uitsluitingsbeleid van bedrijven en landen waarin niet wordt belegd. De uitsluitingenlijst komt tot stand door middel van een periodieke screening van het beleggingsuniversum bestaande uit bedrijven en landen. Coöperatie VGZ belegt niet in:

- Landen of bedrijven die vallen onder de Sanctiewetgeving van de Verenigde Naties en de Europese Unie.
- Staatsobligaties van landen of regimes die fundamentele mensenrechten, politieke rechten of burgerrechten<sup>1</sup> schenden of over een onvoldoende sterke governance<sup>2</sup> beschikken.
- Landen of bedrijven die eerder genoemde principes schenden, afhankelijk van de aard en omvang van de schendingen: UNGC / UN GP's / OECD etc.
- Bedrijven die betrokken zijn bij de ontwikkeling, productie of onderhoud van alle soorten controversiële<sup>3</sup> wapens of onderdelen die daar essentieel voor zijn en/of op maat voor worden gefabriceerd<sup>4</sup>. Ook bedrijven die meer dan 10% eigenaar- of zeggenschap hebben in dergelijke bedrijven worden uitgesloten.
- Bedrijven die betrokken zijn bij de levering van wapens (controversieel of conventioneel) of aanverwante diensten aan landen en niet-overheidsactoren waarop wapenembargo's van de Veiligheidsraad van de Verenigde Naties en/of de Raad van de Europese Unie van toepassing zijn worden uitgesloten.
- Bedrijven die een substantieel deel van hun omzet halen uit de volgende activiteiten:
  - Productie, distributie en/of retail van wapens voor particulieren (>10% van de omzet).
  - Productie, distributie en/of retail van Gokken en loterijen (> 10% omzet)
  - Productie, distributie en/of retail van pornografie. (> 10% omzet)
  - Productie van tabak.
  - Distributie en/of retail (>10% omzet) van tabak en/of aanverwante diensten/artikelen<sup>5</sup>.
  - Bedrijven die dierproeven<sup>6</sup> uitvoeren voor niet-medische doeleinden zoals huishoudelijke toepassingen of cosmetica tenzij deze wettelijk verplicht zijn.
  - Productie, distributie en/of retail (>10% omzet) van alcoholische dranken.
  - Energiewinning uit kolen (>25% van de omzet).
  - Bedrijven die plannen hebben voor nieuwe kolencentrales.
- Te vermijden energiebronnen (>10% omzet) waaronder:
  - Extractie van steen/bruin kolen.
  - Extractie van olie uit teerzanden.
  - Extractie van schalieolie en -gas.
  - Exploratie en/of extractie van olie en gas in poolgebieden.
- Bedrijven die als niet-adaptief worden aangemerkt, zie ook de paragraaf Denkkader.
- Bedrijven die n.a.v. een engagementtraject als niet-adaptief worden aangemerkt.

Zie [bijlage 1](#) voor de voetnoten



Daarnaast gelden de volgende aanvullende richtlijnen:

- Als een belegging een project financiert waarbij een centrale overheid optreedt als belangrijkste sponsor, dan is het landenbeleid leidend. Als de belangrijkste sponsor een private partij is dan is het oordeel met betrekking tot de specifieke uitgevende instelling leidend.
- Hiervan kan worden afgeweken indien een individuele belegging bijdraagt aan het voorzien in bepaalde basisbehoeftes van burgers zoals gezondheid, veiligheid, voedsel, water, etc. In dergelijke gevallen wordt de positieve impact bewust zwaarder gewogen dan het uitgesloten zijn van het land in generieke zin.

Na uitsluiting wordt jaarlijks getoetst of het bedrijf of de uitgevende instelling inmiddels haar beleid en/of gedrag heeft verbeterd, waarna de partij bij voldoende verbetering weer kan worden ingesloten.

## ESG integratie

Bij elke beleggingsbeslissing spelen duurzaamheidsaspecten een belangrijke rol. ESG is dan ook volledig geïntegreerd in het beleggingsproces. In de praktijk bestaat dit uit diverse onderdelen:

- Pre-trade screening van potentiële posities in portefeuille.
- Dagelijks (post-trade) compliance-checks.
- Periodieke screening van het beleggingsuniversum.
- Continue monitoring van de ESG-aspecten van de portefeuille versus de benchmark en eigen doelstellingen via het ESG dashboard.

Alle interne en externe vermogensbeheerders, zowel passief als actief, moeten zich houden aan het uitsluitingsbeleid van Coöperatie VGZ. Bovendien is bij alle vermogensbeheerders een belangrijke rol weggelegd voor ESG-integratie: het meewegen van milieu, sociale en governance aspecten in de analyse van mogelijke investeringen. Tenslotte dienen zij in lijn te handelen met en bij te dragen aan de klimaatambitie van Coöperatie VGZ. Dit is onderdeel van het selectie- en monitoringsproces.

Bij het beoordelen van ondernemingen en hun dochterondernemingen en/of gelieerde ondernemingen hanteren wij de volgende criteria om te bepalen of een dochteronderneming of gelieerde onderneming dezelfde beoordeling moet krijgen als zijn moedermaatschappij of een aparte, individuele beoordeling moet krijgen. Een onderneming en haar dochterondernemingen of gelieerde ondernemingen krijgen over het algemeen dezelfde beoordeling als:

1. een onderneming meer dan 50% van de stemgerechtigde aandelen van de dochteronderneming of het gelieerde bedrijf bezit,
2. de twee organisaties niet onafhankelijk van elkaar beursgenoteerd zijn,
3. de twee organisaties een gelijkaardig geografisch of operationeel profiel hebben,
4. een grotendeels vergelijkbare eigendoms- of bestuursstructuur hebben.

In alle andere gevallen krijgen de onderneming en haar dochterondernemingen en/of gelieerde ondernemingen een individuele beoordeling.

### Duurzame obligaties

Coöperatie VGZ belegt bewust in diverse soorten duurzame obligaties met de intentie bij te dragen aan een betere wereld. Het gaat hier bijvoorbeeld om Green, Social, Blue, Climate en Sustainability Bonds. De gemene deler is dat het gebruik van de opbrengsten moet worden toegewezen aan bepaalde in aanmerking komende projecten. Daarnaast zijn er Sustainability-Linked Bonds, kenmerk hier is dat de hoogte van de couponuitbetaling afhangt van het al dan niet behalen van bepaalde KPI's door het bedrijf. Voor de diverse soorten duurzame obligaties worden standaarden ontwikkeld en bijgehouden door de ICMA groep.

Wij noemen al deze obligaties duurzame obligaties, omdat wij bij onze beoordeling geen onderscheid maken tussen de verschillende benamingen van deze obligaties en op alle obligaties dezelfde criteria toepassen. Het is onze overtuiging dat beleggen in dit soort obligaties, bijdraagt aan onze doelstellingen.

Coöperatie VGZ belegt niet alleen in duurzame obligaties vanwege hun duurzame karakter, maar ook omdat wij geloven dat focus op de maatschappelijke impact van beleggingen leidt tot hogere financiële

rendementen op lange termijn. Om deze redenen verkiest Coöperatie VGZ, ceteris paribus, te beleggen in duurzame obligaties boven zogenaamde "grijze obligaties".

Om mogelijke greenwashing te voorkomen, de vergelijkbaarheid van beleggingsstrategieën te stimuleren en barrières voor (nieuwe) emittenten van duurzame obligaties weg te nemen, hecht Coöperatie VGZ waarde aan duidelijke en onbetwistbare definities van duurzame obligaties. Daarom onderschrijft Coöperatie VGZ de Green Bonds Principles (GBP), Social Bond Principles (SBP), Sustainability Bond Guidelines (SBG) en de Sustainability-Linked Bond Principles (SLBP). Alle tezamen aangeduid als "GBP". Het doel van de GBP is richtsnoeren te verstrekken die transparantie en openbaarmaking aanbevelen en tegelijkertijd de integriteit bij de ontwikkeling van de markt bevorderen door de aanpak voor de uitgifte van een groene obligatie te verduidelijken. De ESG fiduciar partner is lid van de GBP.

Om vast te stellen dat de duurzame obligaties ook daadwerkelijk bijdragen aan een duurzame samenleving wordt een gestructureerd proces gevolgd om tot een beoordeling van de betreffende bond te komen. Deze beoordeling is gebaseerd op algemeen erkende

beginselen, alsook op de eigen mening van Coöperatie VGZ en de ESG fiduciar partner over de waargenomen impact van de obligatie, de onderliggende projecten of doelstellingen en de geloofwaardigheid van de emittent.

### Impact beleggen

Impact investeringen worden gedaan met de intentie om naast financieel rendement ook een aantoonbare positieve maatschappelijke impact te genereren. Impact beleggen is de ultieme stap in duurzaam beleggen en was nog nooit zo belangrijk gezien de diverse uitdagingen waar de mensheid voor staat. Coöperatie VGZ wil deel uitmaken van en bijdragen aan oplossingen. Daarbij focussen we op de eerder genoemde thema's gezondheid en klimaat en de diverse SDG's.

In de markt wordt steeds vaker de termen positieve selectie en insluiten gebruikt. Impact beleggen kan als dusdanig worden gekwalificeerd.

In 2022 wordt impact beleggen nader onderzocht.

## Samenwerken

Onder het motto 'Samen staan we sterker' en in het kader van SDG 17 willen we samenwerken met diverse partijen:

**IMVO-convenant verzekeringssector:** Internationaal Maatschappelijk Verantwoord Ondernemen convenant, initiatief van het Verbond Van Verzekeraars. Hiervan is Coöperatie VGZ vrijwillig ondertekenaar. Bovendien wordt een actieve bijdrage geleverd door deelname aan diverse werkgroepen en de verzekeringsgeleding.

**ATMI:** Access to Medicine Foundation, publiceert ook de ATM Index. De ESG fiduciair partner is medeoprichter van ATMI. Coöperatie VGZ heeft zich reeds aangesloten, dit versterkt de directe link met de uitgevoerde engagements op het thema betaalbaarheid en toegankelijkheid van medicijnen.

**UN PRI:** United Nations Principles for Responsible Investment, door velen gezien als één van de meest zinvolle initiatieven. Aansluiting toont commitment, biedt toegang tot diverse content, het engagement portal en best practices. Dit levert jaarlijks een uitgebreid rapport op alsook een rating op diverse deelgebieden vs. de mediaan v.d. markt. VGZ is per 1 januari 2022 ondertekenaar geworden.

**VBDO:** Vereniging voor Beleggers en Duurzame Ontwikkeling, door ons lidmaatschap van deze vereniging kunnen we invloed uitoefenen op de koers van VBDO en deelnemen aan engagementinitiatieven. De ESG fiduciair partner is tevens lid. VGZ is per 1 januari 2022 lid geworden.

**CA100+:** Climate Action 100+, een collectief engagement platform dat zich richt op de grootste uitstoters van broeikasgassen ter wereld. VGZ kan via dit initiatief kennis vergaren maar bovenal deelnemen aan engagements met grote uitstoters in de portefeuille van VGZ. VGZ heeft zich in het laatste kwartaal van 2021 aangesloten.

**Klimaatcommitment Financiële sector:** hiermee toont en verankert Coöperatie VGZ haar commitment aan de eigen klimaatdoelstellingen. Het commitment is in het laatste kwartaal van 2021 ondertekend.

**ATNI:** Access to Nutrition Foundation, publiceert ook de ATN Index. De ESG fiduciair partner is ook ondertekenaar van het 'Access to Nutrition Index Investor Statement'. Aansluiting door VGZ versterkt de directe link met de uitgevoerde engagements op het thema gezonde voeding. Aansluiting wordt beoogd in de loop van 2022.

**PLWF:** Platform Living Wage Financials, een alliantie van 15 financiële instellingen die bedrijven waarin wordt belegd aanmoedigt en controleert om de niet-betaling van leefbaar loon in wereldwijde toeleveringsketens aan te pakken. Het PLWF biedt VGZ de mogelijkheid om meer een actieve bijdrage te leveren aan de onderwerpen minder armoede, verschillen verkleinen en leefbaar loon. Aansluiting wordt beoogd in de loop van 2022.

## Screening & Monitoring

Dagelijks wordt de beleggingsportefeuille, ongeacht of deze intern of extern wordt beheerd, extern gescreend op de eerdergenoemde ESG-uitgangspunten. Bij twijfel of een debiteur of aandeel voldoet aan het MVB-beleid, wordt deze voor de intern beheerde portefeuilles vooraf extern getoetst, alvorens een positie in de beleggingsportefeuille wordt opgenomen. Voor de extern beheerde portefeuilles geldt dat vooraf de uitsluitingenlijst alsook het beleid worden gedeeld met de externe beheerders.

## Verantwoordelijkheid

MVB is bij Coöperatie VGZ volledig geïntegreerd in het algehele beleggingsbeleid en is daarom de primaire verantwoordelijkheid van de CFRO, tevens lid van het executive committee en Raad van Bestuur. Daarnaast is er bij Coöperatie VGZ in 2021 een Chief People & Sustainability Officer (CPSO) aangesteld die Maatschappelijk Verantwoord Ondernemen binnen de eigen geledingen in portefeuille heeft.

Coöperatie VGZ heeft een MVB Klankbordgroep. Deze komt op kwartaalbasis bijeen. In deze klankbordgroep zitten de CPSO, CFRO, Bestuursadviseur Sustainability en een ervaren externe adviseur. In deze klankbordgroep worden de vooruitgang op MVB gebied en eventuele dilemma's en voorstellen besproken.

De CFRO dient alle informatie die wordt ingediend bij externe benchmarkonderzoeken zoals VBDO en UN PRI af te tekenen in het kader van een solide governance omtrent MVB.



## Bijlage 1 Voetnoten

- 1 Om te helpen bepalen welke landen niet aan deze verplichtingen voldoen, worden alle landen geëvalueerd op basis van de indicatoren uit het Freedom House-rapport "Freedom in the World", een jaarlijkse vergelijkende beoordeling van politieke rechten en burgerlijke vrijheden wereldwijd. Soevereine staten die door Freedom House als "Not Free" worden bestempeld, worden van belegging uitgesloten.
- 2 Om te bepalen welke landen worden gekenmerkt door slecht en welke door goed bestuur, worden de landen geëvalueerd op basis van de mondiale bestuursindicatoren van de Wereldbank. De Wereldbank beoordeelt jaarlijks het bestuur van de belangrijkste economieën van de wereld op basis van zes, wereldwijde bestuursindicatoren: 1) stem en verantwoording, 2) politieke stabiliteit en afwezigheid van geweld, 3) doeltreffendheid van de overheid, 4) kwaliteit van de regelgeving, 5) rechtsstaat en 6) controle op corruptie. De slechtste 20% wordt hierbij uitgesloten. Om te voorkomen dat het universum te veel fluctueert worden in de analyse data van twee opeenvolgende jaren gebruikt. Landen moeten voor twee opeenvolgende jaren niet bij de 20% laagst scorende landen op de World Governance Indicators horen om te worden toegelaten tot het universum.
- 3 Coöperatie VGZ beschouwt wapens als controversieel als zij verboden zijn door het internationaal recht en verboden door internationale verdragen of overeenkomsten, of als zij bij het gebruik ervan fundamentele humanitaire beginselen schenden. Tot die humanitaire beginselen behoren het evenredigheidsbeginsel, dat vereist dat onnodig lijden wordt voorkomen, en het onderscheidingsbeginsel, dat vereist dat militaire en civiele doelen van elkaar worden onderscheiden. Voorbeelden zijn clusterwapens, anti-persoonsmijnen, nucleaire wapens, witte fosfor en biologische of chemische wapens.
- 4 Essentiële onderdelen of diensten zijn van cruciaal belang voor het functioneren van het wapen, zoals submunitie, lonten, geleidingsmechanismen en kernkoppen. Gespecialiseerde onderdelen of diensten zijn onderdelen of diensten die specifiek voor het omstreden wapen worden ontwikkeld en geleverd, en geen andere toepassing kennen.
- 5 Waaronder e-sigarettes, die even schadelijk zo niet schadelijker zijn dan conventionele sigaretten.
- 6 Dierproeven worden in de eerste plaats uitgevoerd voor wetenschappelijk onderzoek en ontwikkelingen in de farmaceutische sector. Testen komt ook voor in de chemische, voedsel- en cosmetische industrie. In de visie van Coöperatie VGZ dienen dierexperimenten enkel plaats te vinden wanneer hier een zwaarwegend maatschappelijk doel bij gediend is en er geen alternatieve methode voorhanden is. In de praktijk betekent dit dat wij experimenten voor cosmetische en huishoudelijke doeleinden uitsluiten, tenzij een bedrijf bij wet verplicht is een product op dieren te testen. Van bedrijven die gebruik maken van proefdieren ten behoeve van de vervaardiging van chemische producten en medische producten, verwachten we dat ze gebruik maken van de REACH-verordening, respectievelijk de zogenaamde 3V-strategie (Vervanging van dierproeven door proefdiervrije alternatieven; Vermindering van het aantal proefdieren per proef; Verfijning van dierproeven om pijn en ongemak van proefdieren te voorkomen en te verminderen). Daarnaast verwachten we dat ondernemingen transparant zijn over het gebruik en toepassing van dierproeven.



Kijk op

**[www.cooperatievgz.nl](http://www.cooperatievgz.nl)**

voor meer informatie  
en contactgegevens